

2008 MUJER Y MERCADO DE TRABAJO

8 DE MARZO 2009



GOBIERNO
DE ESPAÑA

MINISTERIO
DE TRABAJO
E INMIGRACIÓN

Índice

Introducción	1
1. Actividad, Ocupación y Paro	3
1.1. Actividad	5
1.2. Ocupación	10
1.3. Paro EPA	18
1.4. Paro registrado	24
2. Contratación	25
3. Seguridad Social	27
3.1. Afiliación	27
3.2. Pensiones	28
4. Salarios	29
5. Formación profesional para el empleo	31

Introducción

Presentamos por primera vez un informe que ofrece un panorama sobre la situación de las mujeres en el mercado de trabajo español al final del año 2008. El propósito es que este estudio tenga una periodicidad anual y permita -a partir del análisis y seguimiento de la situación de las mujeres en el mercado laboral- la formulación de propuestas que contribuyan a la necesaria mejora de la posición de las mujeres en el mercado de trabajo.

En esta primera edición, además del análisis de la evolución de la situación en 2008, se realiza una comparación entre la situación existente y la de 1994, año que marcó el comienzo del periodo del crecimiento continuado de la economía española, truncado en 2008 con la crisis económica que ha puesto fin a ese periodo generador de empleo.

Del análisis de la situación de 2008 se desprenden algunas cuestiones relevantes:

- Las mujeres están siendo menos afectadas laboralmente que los hombres por los efectos de la crisis.
- El empleo femenino continúa aumentando, aunque el incremento de la población activa ha conllevado también un aumento del desempleo de las mujeres.
- La tasa de ocupación de las mujeres en 2008 es del 55,7%, 24,2 puntos porcentuales más que en 1994 y 2 décimas más que en 2007.
- Las mujeres han logrado un nivel de cualificación que hace posible su equiparación a los hombres en su presencia en la población activa con estudios de educación superior.
- La presencia de mujeres ha aumentado en todas las ramas de actividad y especialmente en los empleos cualificados.
- Sigue existiendo, no obstante, una discriminación salarial que se hace más insostenible en el contexto de los avances que se registran en todos los frentes en lo que respecta a la igualdad.

El seguimiento de la situación de las mujeres en el mercado laboral que proporcionarán estos informes, y que ponemos a disposición de todos y de todas, permitirá conocer los cambios que vayan produciéndose y facilitará la toma de decisiones que debe acompañar el proceso de avance de las mujeres en el mundo laboral.

Un avance que se pone de manifiesto en el hecho de que, de los alrededor de ocho millones de puestos de trabajo creados desde 1994, algo más de la mitad han sido ocupados por mujeres. Este dato, junto con el fenómeno de la inmigración, constituye la transformación de mayor calado que ha experimentado el mercado de trabajo en España.

El fomento de la igualdad efectiva entre hombres y mujeres es un principio fundamental y una condición necesaria para la realización de los objetivos de crecimiento, empleo y cohesión social. Y es precisamente en momentos de crisis en los que es imprescindible recordarlo, porque sólo con la aportación efectiva del conjunto del capital humano que constituimos hombres y mujeres podremos construir el nuevo modelo de crecimiento que necesitamos.

En todo caso, los sustanciales avances logrados por las mujeres conviven todavía con algunas situaciones sobre las que es preciso actuar para alcanzar una equiparación real con los hombres, como los salarios o la presencia en ámbitos de dirección. Esperamos que esta serie de trabajos, que iniciamos y que se enriquecerá con las aportaciones que recibamos, contribuyan a ello.

Maravillas Rojo Torrecilla
Secretaria General de Empleo

1. Actividad, Ocupación y Paro

Desde 1994 se ha duplicado el número de mujeres que trabajan

En el cuarto trimestre de 2008 hay diez millones de mujeres en el mercado de trabajo, de las cuales ocho millones y medio están ocupadas y un millón y medio en desempleo.

En los últimos quince años se ha asistido a un proceso intenso de incorporación de la mujer al mercado de trabajo. Desde el año 1994 el número de mujeres ocupadas se ha multiplicado por dos, desde los cuatro millones ciento cuarenta y siete mil hasta los ocho millones y medio en el cuarto trimestre de 2008.

ACTIVIDAD, EMPLEO Y PARO MUJERES

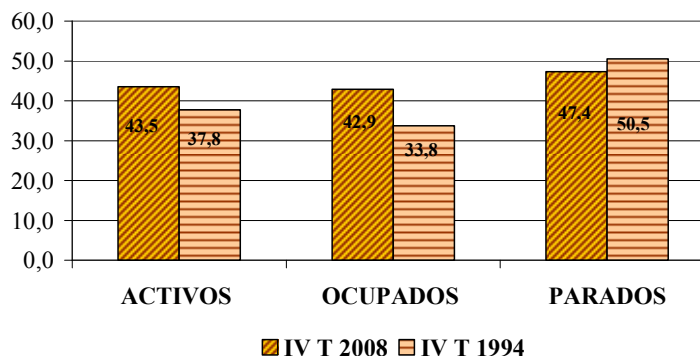
IV TRIMESTRE 2008

	Cifra absoluta en miles	proporción sobre Total	Δ % s/ IV T 2007	proporción sobre Total IV T 1994
ACTIVOS	10.035,2	43,5	5,3	37,8
OCUPADOS	8.516,2	42,9	0,4	33,8
PARADOS	1.519,0	47,4	44,9	50,5

Fuente: INE. EPA

La presencia de la mujer en el mercado de trabajo es progresivamente más elevada representando, en el cuarto trimestre de 2008, el 43,5% de los activos y el 42,9% de los ocupados frente al 37,8% y al 33,8% que representaba en el cuarto trimestre de 1994. La proporción de mujeres en paro, sin embargo, ha disminuido en el curso de estos años, representando en estos momentos el 47,4% frente al 50,5% que representaba en 1994.

ACTIVIDAD, EMPLEO Y PARO Proporción de Mujeres sobre el Total



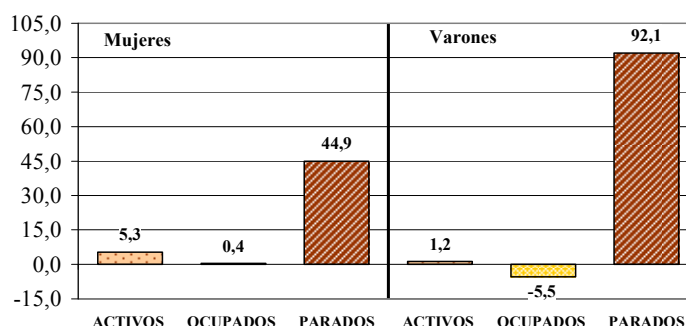
Fuente: INE. EPA

El empleo femenino ha continuado aumentando en la época de crisis

En el último año se ha registrado una afluencia importante de mujeres al mercado de trabajo, a ritmos más elevados que los presentados en 2007, de forma que la actividad creció un 5,3% y el empleo se mantuvo estable, apenas creció un 0,4%, mientras que el paro, en el

contexto de la crisis, aumentó un 44,9%. Entre los hombres, sin embargo, se produjo una caída importante de la ocupación, -5,5%, a la vez que el paro casi se duplica, observándose una menor incidencia de la crisis entre las mujeres y mayor entre los hombres.

ACTIVIDAD, EMPLEO Y PARO Variación anual en % por género IV T08/IV T07



Fuente: INE. EPA

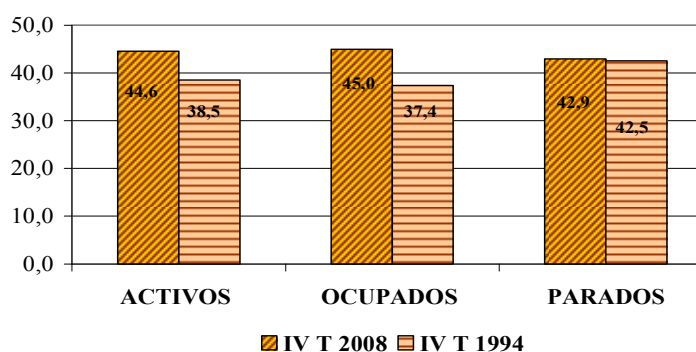
Las mujeres extranjeras se han comportado igual que la población total femenina

El mercado de trabajo entre las mujeres extranjeras ha experimentado un comportamiento paralelo al presentado por el conjunto de las mujeres, con una presencia progresivamente más elevada, hasta representar el 44,6% de los trabajadores extranjeros activos y el 45,0% de los ocupados. Su participación en el paro, no obstante, es algo menor, al suponer el 42,9% de los trabajadores extranjeros en desempleo.

ACTIVIDAD, EMPLEO Y PARO MUJERES EXTRANJERAS IV TRIMESTRE 2008

	Cifra absoluta en miles	proporción sobre Total	Δ % s/ IV T 2007	proporción sobre Total IV T 1994
ACTIVOS	1.633,2	44,6	9,9	38,5
OCUPADOS	1.298,6	45,0	1,3	37,4
PARADOS	334,6	42,9	63,3	42,5

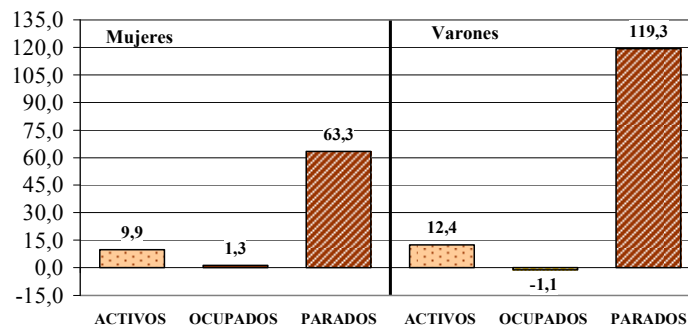
Proporción de Mujeres sobre el Total



Fuente: INE. EPA

Al igual que sucedía para el conjunto de la población femenina, en el último año las mujeres extranjeras han seguido presentando un ritmo elevado de incorporación al mercado de trabajo, a una tasa del 9,9%, a la vez que ha aumentado su nivel de empleo, un 1,3%, y el paro ha aumentado un 63,3%. Frente a este comportamiento los trabajadores extranjeros han visto incrementar su población activa un 12,4%, mientras que sus cifras de empleo han descendido un 1,1% y el paro se ha más que duplicado.

ACTIVIDAD, EMPLEO Y PARO MUJERES EXTRANJERAS Variación anual en % por género IV T08/IV T07



Fuente: INE. EPA

1.1. Actividad

Al analizar la edad de las mujeres activas se observa que la mayoría se concentra en las edades centrales, comprendidas entre los 25 a los 54 años, a las que corresponde, también, las tasas de actividad más elevadas.

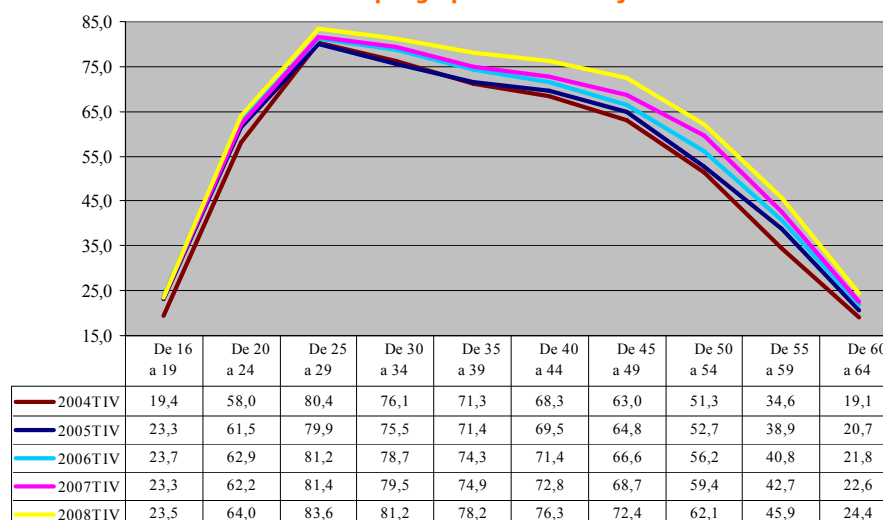
ACTIVIDAD MUJERES, POR GRUPOS DE EDAD

IV TRIMESTRE 2008

	Cifra absoluta en miles	proporción sobre Total	Δ % s/ IV T 2007	proporción sobre Total IV T 1994
TOTAL	10.035,2	43,5	5,3	37,8
16 a 19	209,9	42,9	0,4	45,2
20 a 24	852,8	45,9	0,8	46,3
25 a 29	1.445,5	46,7	0,6	43,1
30 a 54	6.564,9	43,7	6,3	35,6
55 y más	962,1	36,8	11,5	27,9

Fuente: INE. EPA

Evolución de las Tasas de actividad por grupos de edad. Mujeres



Fuente: INE. EPA

Entre 1994 y 2008 la tasa de actividad de las mujeres pasó del 46,3% al 64,1%

La tasa de actividad de las mujeres para la población de 16 a 64 años muestra un considerable avance hasta el año 2008, en el que se sitúa en el 64,1% en media anual (65,3% en el IV trimestre), lo que supone 17,8 puntos porcentuales más que en 1994 y 1,8 puntos más que el año anterior. Se pone así en evidencia que la población activa femenina ha continuado aumentando también en el periodo de crisis económica. Las tasas de actividad han aumentado más a partir de los 25 años en el periodo 1994-2008.

TASAS DE ACTIVIDAD MUJERES, POR GRUPOS DE EDAD

	2008	IV T 2008	2007	1994
TOTAL (16 a 64 años)	64,1	65,3	62,3	46,3
16 a 19	25,2	23,5	24,5	24,8
20 a 24	63,3	64,0	62,4	58,6
25 a 29	82,6	83,6	80,9	69,8
30 a 54	73,1	74,7	70,9	50,8
55 a 64	34,2	35,5	32,5	19,4

Fuente: INE. EPA

Hay más mujeres de más edad en el mercado de trabajo

En el curso de los últimos quince años, la proporción de mujeres activas dentro del mercado de trabajo se ha elevado significativamente entre las mujeres adultas, más de ocho puntos, sobre todo entre las de 30 a 54 años y entre las mayores de 55 años, hasta representar el 43,7% y el 36,8% frente al 35,6% y al 27,9% que representaban en 1994, respectivamente.

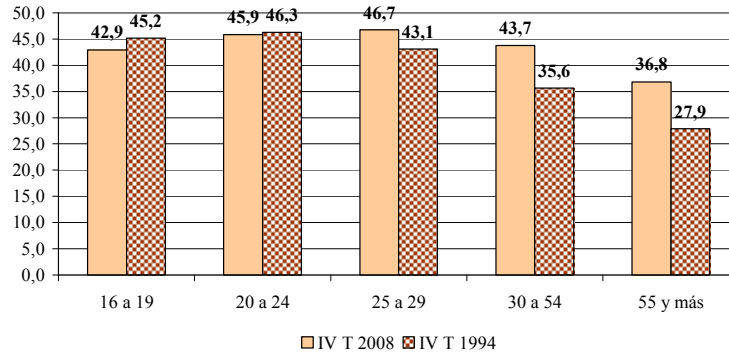
Las mujeres de 25 a 29 años tienen una presencia en el mercado de trabajo igual a la de los hombres

En el caso de las mujeres de 25 a 29 años, su presencia se aproxima a la del hombre (46,7%), si bien los avances han sido menores. La participación de las mujeres jóvenes, sin embargo, ha permanecido

estancada, en torno al 44%, incluso ha bajado entre las muy jóvenes, como consecuencia de la prolongación de los estudios, reflejo del mayor nivel de cualificación alcanzado por las mujeres.

ACTIVIDAD MUJERES, POR GRUPOS DE EDAD

Proporción de Mujeres sobre el total de Activos

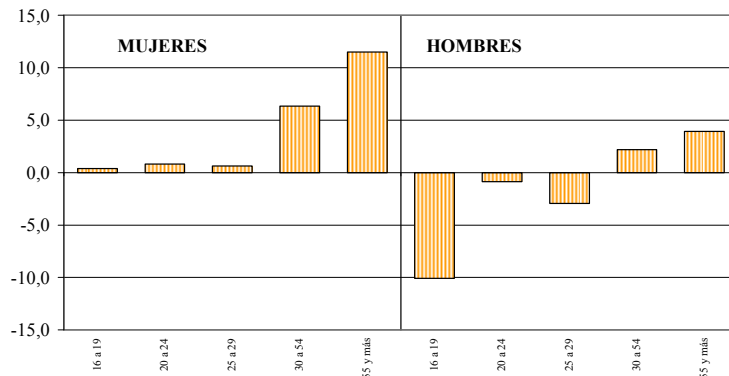


Fuente: INE. EPA

Esta tendencia ha continuado a lo largo del año 2008, de forma que han sido las mujeres adultas mayores de 30 años las que han seguido incorporándose masivamente al mercado de trabajo, destacando las mujeres de 55 años por su dinamismo, con un aumento superior al 11%.

ACTIVIDAD MUJERES, POR GRUPOS DE EDAD

Variación anual en % por género IV T08/IV T07



Fuente: INE. EPA

A mayor nivel de cualificación mayor población activa femenina

En relación con el nivel de cualificación presentado por las mujeres activas, se observa que son mayoría las que poseen un nivel de estudios equivalente a Educación Superior, nivel cuya presencia se iguala a la del hombre, de forma que el 49,6% de los activos con este nivel de estudios son mujeres, seguidas de las que poseen Educación Secundaria de Segunda Etapa, las cuales representan el 46,1% de los activos con este nivel de estudios. En el extremo opuesto se sitúan las mujeres con Estudios Primarios, las cuales representan tan solo el 36,8% de los activos.

Las mujeres activas con estudios de nivel superior tienen una presencia paritaria a la de los hombres

En este sentido, la actividad de la mujer estaría directamente ligada a su nivel de estudios, elevándose a medida que el nivel es más alto y descendiendo en los niveles más bajos.

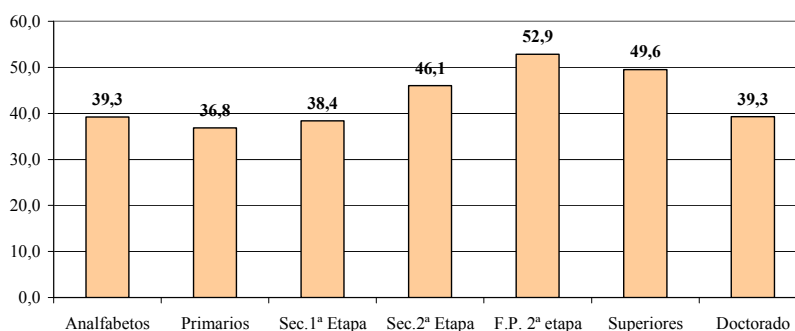
ACTIVIDAD MUJERES, POR NIVEL DE ESTUDIOS

IV TRIMESTRE 2008

	Cifra absoluta en miles	proporción sobre Total	Δ % s/ IV T 2007
TOTAL MUJERES	10.035,2	43,5	5,3
Analfabetos	40,2	39,3	33,6
Educación Primaria	1.283,1	36,8	3,4
Educación Secundaria Primera etapa y formación e inserción laboral correspondiente	2.519,9	38,4	6,4
Educación Secundaria Segunda etapa y formación e inserción laboral correspondiente	2.576,9	46,1	7,8
Formación e inserción laboral con título de secundaria (2ª etapa)	7,4	52,9	34,5
Educación superior, excepto doctorado	3.539,4	49,6	3,0
Doctorado	68,3	39,3	19,8

ACTIVIDAD MUJERES, POR NIVEL DE ESTUDIOS

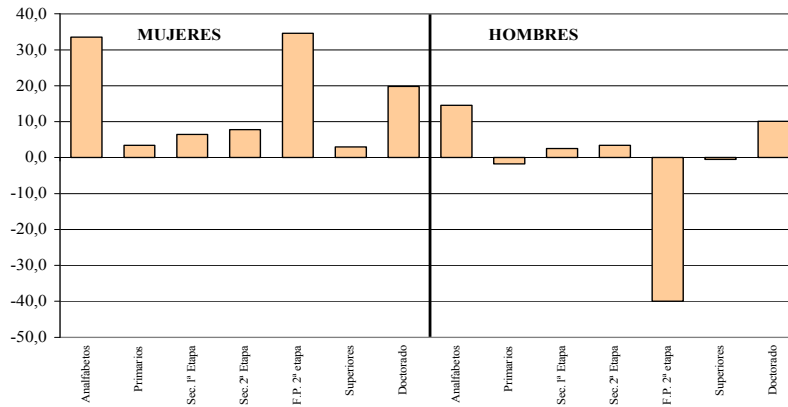
Proporción de Mujeres sobre el total de Activos



Fuente: INE. EPA

En el último año, la casi totalidad de mujeres que han accedido al mercado de trabajo tenían Estudios Secundarios. Sin embargo, han sido las mujeres sin estudios, junto con las de Formación e inserción laboral con título de secundaria (2ª etapa) y las que poseen Doctorado las que han visto aumentar más el nivel de actividad.

ACTIVIDAD MUJERES, POR NIVEL DE ESTUDIOS
Variación anual en % por género IV T08/IV T07



Fuente: INE. EPA

Hay amplia mayoría de mujeres en el sector de servicios

El grueso de las mujeres activas se encuadra en el sector servicios, sector en el que la presencia de la mujer es mayoritaria, representando el 54,1% de los activos en los servicios (en 1994 representaban el 45,7%). En el resto de los sectores la presencia de la mujer sigue siendo baja, representando menos de la tercera parte de los activos de la agricultura (el 28,5%) y de la industria (25,4%), siendo muy baja en la construcción (5,8%).

ACTIVIDAD MUJERES, POR SECTORES DE ACTIVIDAD ECONÓMICA. CNAE 93

IV TRIMESTRE 2008

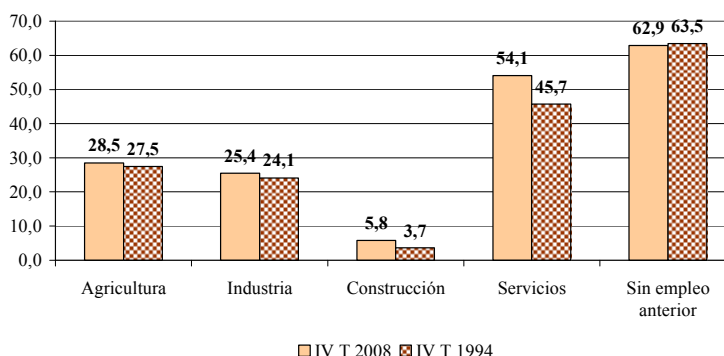
	Cifra absoluta en miles	proporción sobre Total	Δ % s/ IV T 2007	proporción sobre Total IV T 1994
IV T 2008				
TOTAL	10.035,2	43,5	5,3	37,8
Agricultura	290,8	28,5	-4,1	27,5
Industria	853,0	25,4	-3,8	24,1
Construcción	158,1	5,8	-1,4	3,7
Servicios	8.080,3	54,1	4,7	45,7
Sin empleo anterior	653,0	62,9	41,3	63,5

Fuente: INE. EPA

En los últimos quince años, la estructura sectorial por razón de género apenas ha cambiado, únicamente en el caso de los servicios es dónde se registra un cambio importante, de forma que la presencia de la mujer ha pasado a ser mayoritaria.

SECTORES DE ACTIVIDAD MUJERES

Proporción de Mujeres sobre el total de Activos

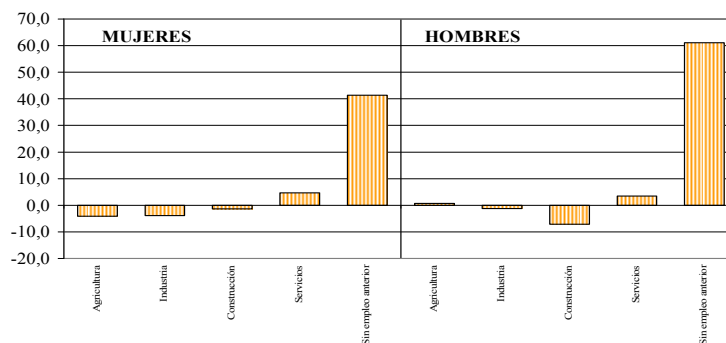


Fuente: INE. EPA

En el último año ha descendido, incluso, la presencia de la mujer en agricultura e industria y ha aumentado en servicios.

SECTORES DE ACTIVIDAD MUJERES

Variación anual en % por género IV T08/IV T07



Fuente: INE. EPA

1.2. Ocupación

A partir del año 1995 se ha registrado un incremento generalizado del empleo femenino, coincidiendo con el proceso de incorporación intensa de la mujer al mercado de trabajo, alcanzando su máximo en los años 2000, 2005 y 2006, con incrementos anuales superiores a los cuatrocientos mil empleos.

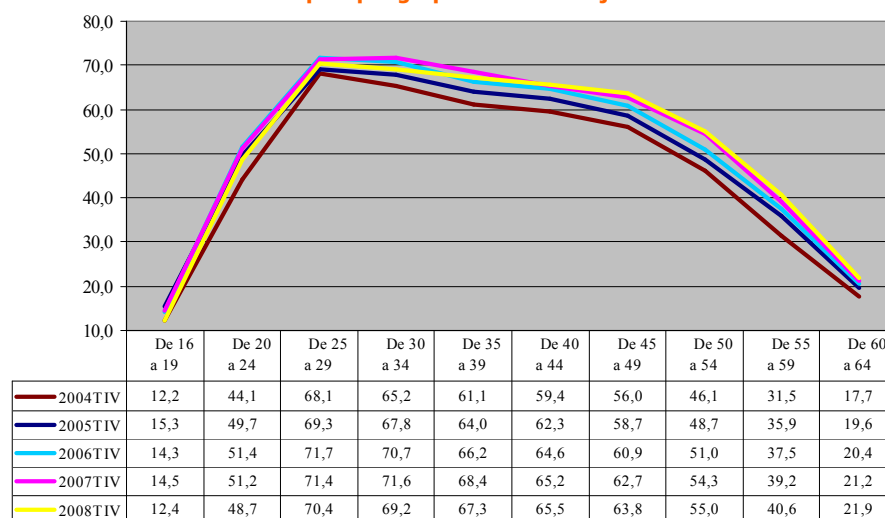
Al analizar el empleo de la mujer por grupos de edad se observa que las edades de mayor ocupación son las centrales, las comprendidas entre los 25 y los 49 años, mientras que es menor en los grupos extremos.

EMPLEO MUJERES, POR GRUPOS DE EDAD

IV TRIMESTRE 2008

	Cifra absoluta en miles	proporción sobre Total	Δ % s/ IV T 2007	proporción sobre Total IV T 1994
TOTAL	8.516,2	42,9	0,4	33,8
16 a 19	110,4	41,6	-14,9	40,5
20 a 24	648,5	46,4	-6,8	41,1
25 a 29	1.217,7	47,4	-3,3	38,8
30 a 54	5.679,3	46,4	1,5	32,2
55 y más	860,3	36,0	7,3	28,4

Evolución de las Tasas de empleo por grupos de edad. Mujeres



Fuente: INE. EPA

La tasa de empleo de las mujeres se acerca al objetivo de Lisboa para 2010

La tasa de empleo de las mujeres para la población de 16 a 64 años se ha situado en el 55,7% en media anual en 2008, ligeramente por encima de la de 2007 (55,5%), pero 24,2 puntos más elevada que en 1994, lo que refleja el enorme avance experimentado por el empleo femenino en España. El objetivo para 2010, dentro de la Estrategia de Lisboa, es alcanzar el 57%. Ha sido fundamentalmente en las edades entre los 20 y los 54 años donde se ha registrado un mayor avance en el periodo 1994-2008, mientras que en el último año sólo se alcanza una subida de la tasa de empleo para las mujeres de 30 a 64 años.

TASAS DE EMPLEO MUJERES, POR GRUPOS DE EDAD

	2008	IV T 2008	2007	1994
TOTAL (16 a 64 años)	55,7	55,4	55,5	31,5
16 a 19	14,0	12,4	15,7	10,4
20 a 24	50,1	48,7	51,0	30,8
25 a 29	71,3	70,4	72,0	43,3
30 a 54	64,8	64,6	64,3	37,9
55 a 64	31,1	31,5	30,0	17,5

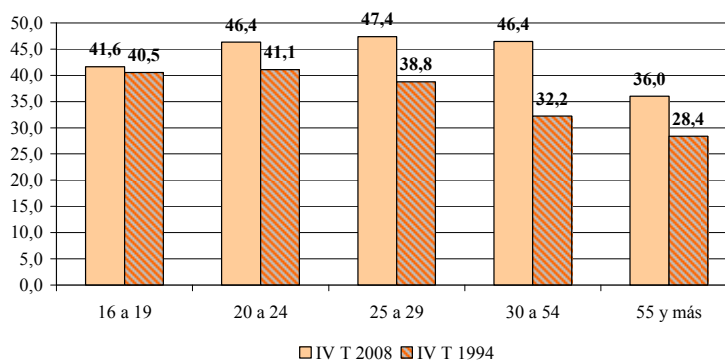
Fuente: INE. EPA

Se ha producido un gran avance de las mujeres en el empleo en los últimos quince años

En el curso de los últimos quince años la presencia de la mujer en el empleo de la economía ha aumentado de forma ininterrumpida, desde el 33,8% que representaba en 1994 hasta el 42,9% que representa en el cuarto trimestre de 2008. Han sido las mujeres con edades comprendidas entre los 20 y los 54 años las que han protagonizado este proceso, hasta representar casi la mitad, más del 46%, de la totalidad del empleo. El crecimiento más espectacular lo han registrado las mujeres de 30 a 54 años, de forma que, mientras que en el cuarto trimestre de 1994 apenas absorbían el 32,2% del empleo, en el cuarto trimestre de 2008 suponen ya el 46,4%. Procede destacar, también, el incremento de la presencia de las mujeres de 55 y más años, desde el 28,4% en 1994 hasta el 36,0%, mientras que entre las muy jóvenes ha permanecido estable en torno al 40%.

EMPLEO MUJERES, POR GRUPOS DE EDAD

Proporción de Mujeres sobre el total de Ocupados

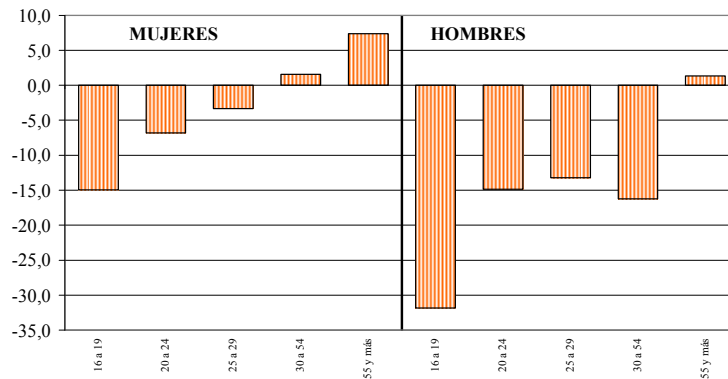


Fuente: INE. EPA

Mejor comportamiento del empleo femenino en la crisis

En el último año, a pesar de la fuerte caída experimentada por el empleo, entre las mujeres se crearon 36.400 empleos. Si bien el empleo descendió para las mujeres de hasta 34 años, más intensamente entre las muy jóvenes de 16 a 19 años, el empleo aumentó sin excepción para las mujeres mayores de 35 años, en mayor cuantía entre las de 45 a 54 años destacando, no obstante, en cifras relativas, el incremento registrado por las de 60 a 69 años, en particular entre las de 65 a 69 años, para las que aumentó un 46,2%

EMPLEO MUJERES, POR GRUPOS DE EDAD
Variación anual en % por género IV T08/IV T07



Fuente: INE. EPA

Al igual que sucedía con la actividad, a medida que se eleva el nivel de estudios de la mujer se eleva su nivel de ocupación y su presencia en el empleo de la economía y, viceversa, en los niveles de estudios más bajos se observa un menor nivel de ocupación y una presencia en el empleo menor.

La mitad de los empleos más cualificados están ocupados por mujeres

En el cuarto trimestre de 2008, en los empleos que requerían un nivel de estudios equivalente a Educación Superior, la mitad de los puestos de trabajo eran desempeñados por mujeres, el 49,0%, mientras que ese porcentaje descendía al 44,8% en los puestos de trabajo con titulación en Educación Secundaria de Segunda Etapa, al 37,1% en los de titulación en Educación Secundaria de primera Etapa y al 36,6% en los que requerían tan solo Educación Primaria.

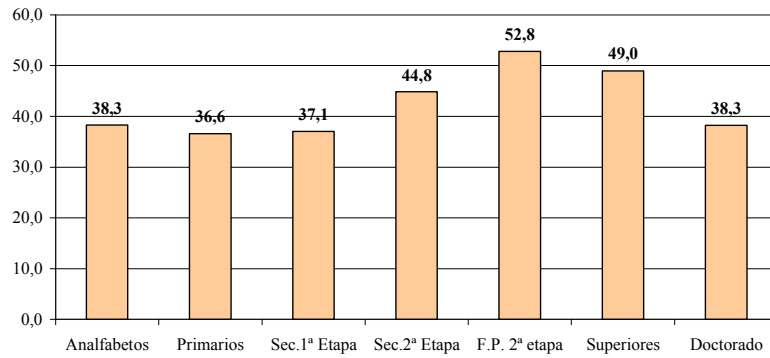
EMPLEO MUJERES, POR NIVEL DE ESTUDIOS

IV TRIMESTRE 2008

	Cifra absoluta en miles	proporción sobre Total	Δ % s/ IV T 2007
TOTAL MUJERES	8.516,2	42,9	0,4
Analfabetos	25,3	38,3	14,5
Educación Primaria	1.013,5	36,6	-3,9
Educación Secundaria Primera etapa y formación e inserción laboral correspondiente	1.991,9	37,1	-0,8
Educación Secundaria Segunda etapa y formación e inserción laboral correspondiente	2.177,3	44,8	2,1
Formación e inserción laboral con título de secundaria (2ª etapa)	6,5	52,8	38,3
Educación superior, excepto doctorado	3.236,5	49,0	1,1
Doctorado	65,1	38,3	18,6

Fuente: INE. EPA

Proporción de Mujeres sobre el total de Ocupados

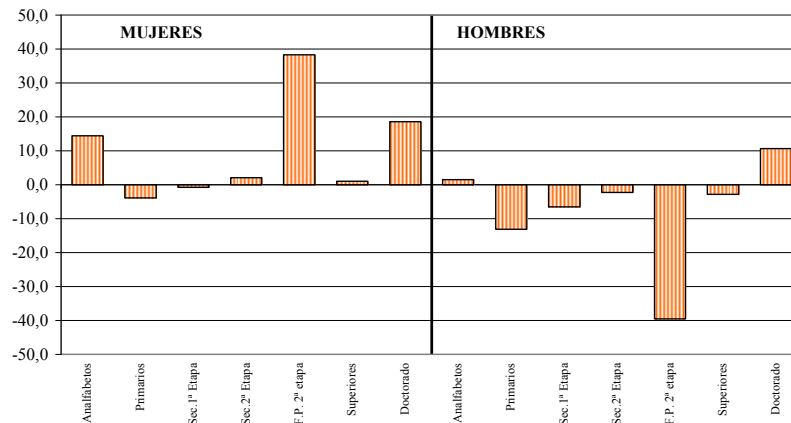


Fuente: INE. EPA

Durante el último año el empleo ha aumentado entre las mujeres con niveles de estudios medios, entre las de Formación e inserción laboral aumentó casi un 40% y en el nivel Superior de Doctorado cerca de un 20%, mientras que entre las mujeres con niveles de Estudios Primarios se redujo. Entre las mujeres sin estudios, si bien su importancia es residual, el empleo aumentó también.

EMPLEO MUJERES, POR NIVEL DE ESTUDIOS

Variación anual en % por género IV T08/IV T07



Fuente: INE. EPA

El empleo de la mujer se concentra en el sector servicios, dónde trabajan 7.398.700 mujeres, más del 85% de las mujeres ocupadas. Le siguen en importancia la industria, con 759.200 mujeres, y a gran distancia la agricultura (218.800) y la construcción (139.400).

La proporción de mujeres que trabaja en los servicios supera ya la de los hombres, absorbiendo el 53,6% del empleo en este sector frente al 43,9% que representaba en 1994. En el resto de sectores la presencia de la mujer ha permanecido estable, representando apenas la cuarta parte del empleo en la agricultura y la industria, y tan sólo el 6,5% en la construcción, no obstante, pese a ser baja su participación en este sector, se ha duplicado en el curso de los últimos quince años.

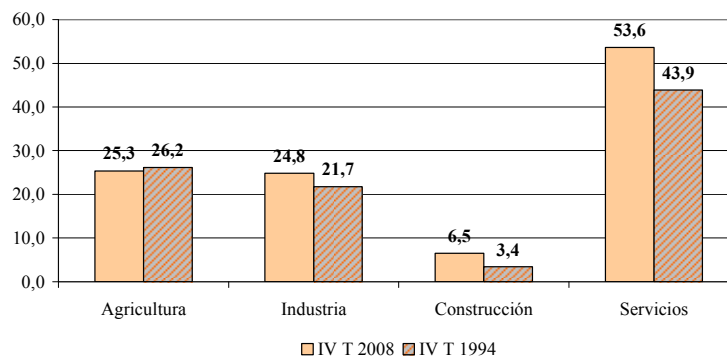
EMPLEO MUJERES, POR SECTORES DE ACTIVIDAD ECONÓMICA. CNAE 93

IV TRIMESTRE 2008

	Cifra absoluta en miles	proporción sobre Total	Δ % s/ IV T 2007	proporción sobre Total IV T 1994
TOTAL	8.516,2	42,9	0,4	33,8
Agricultura	218,8	25,3	-11,4	26,2
Industria	759,2	24,8	-9,5	21,7
Construcción	139,4	6,5	-9,5	3,4
Servicios	7.398,7	53,6	2,2	43,9

EMPLEO SECTORES ACTIVIDAD ECONÓMICA.

Proporción de Mujeres sobre el total de Ocupados



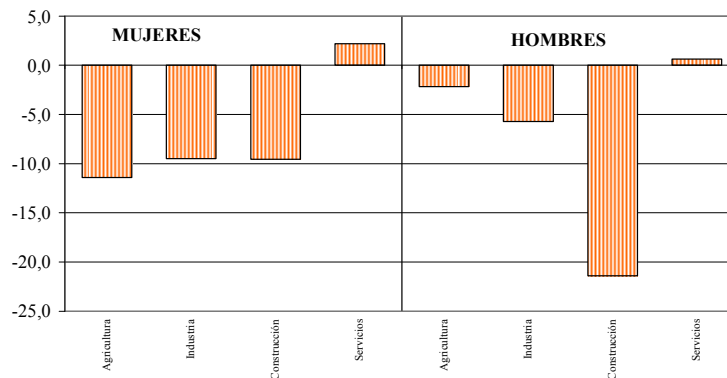
Fuente: INE. EPA

El empleo de las mujeres ha seguido aumentando en los servicios en el período de crisis

En el último año, en el cuarto trimestre de 2008 en relación con el cuarto trimestre de 2007, los empleos que se han generado han sido exclusivamente dentro del sector servicios, dónde se ha creado empleo a un ritmo del 2,2%, mientras que los otros sectores han experimentado una caída en su nivel de empleo próxima al 10%.

EMPLEO SECTORES ACTIVIDAD ECONÓMICA

Variación anual en % por género IV T08/IV T07



Fuente: INE. EPA

Por ramas de actividad, dentro del sector servicios, los mayores niveles de empleo, con más de un millón de mujeres trabajando en esas actividades, se dan en el comercio (1.583.100), en las actividades inmobiliarias y servicios empresariales (1.046.400) y en las actividades sanitarias, veterinarias y servicios sociales (1.031.500). Destacan, también, con más de setecientas mil mujeres en cada una de ellos, hostelería, educación y actividades de los hogares. En todas estas ramas, la presencia de la mujer supera ampliamente la de los hombres, desde la más elevada con el 92,4% que supone en las actividades de los hogares y el 77,2% en las sanitarias y servicios sociales, hasta la más baja con el 49,3% en comercio.

EMPLEO MUJERES, POR RAMAS DE ACTIVIDAD ECONÓMICA. CNAE 93

IV TRIMESTRE 2008

	Cifra absoluta en miles	proporción sobre Total	Δ % s/ IV T 2007	proporción sobre Total IV T 1994
TOTAL	8.516,2	42,9	0,4	33,8
A. Agricultura, ganadería, caza y selvicultura	212,0	25,8	-11,0	27,7
B. Pesca	6,8	15,8	-23,6	6,8
C. Industrias extractivas	3,6	7,6	-21,7	7,6
D. Industrias manufactureras	733,2	25,3	-9,7	22,5
E. Producción y distribución de energía eléctrica, gas y agua	22,4	19,2	1,8	10,8
F. Construcción	139,4	6,5	-9,5	3,4
G. Comercio, rep de veh. de motor, mot. y ciclom. y ar. pers. y de uso doméstico	1.583,1	49,3	0,5	40,6
H. Hostelería	787,6	55,9	-1,4	40,4
I. Transporte, almacenamiento y comunicaciones	288,4	24,1	11,5	14,5
J. Intermediación financiera	215,2	44,4	-10,0	31,4
K. Actividades inmobiliarias y de alquiler; servicios empresariales	1.046,4	50,7	0,7	44,3
L. Administración pública, defensa y seguridad social obligatoria	536,7	40,8	9,3	34,9
M. Educación	751,2	64,6	1,5	61,1
N. Actividades sanitarias y veterinarias, servicios sociales	1.031,5	77,2	9,8	69,5
O. Otras actividades sociales y de servicios prestados a la comunidad; serv.pers.	460,3	53,6	3,7	44,4
P. Actividades de los hogares	697,3	92,4	-2,2	84,3

Fuente: INE. EPA

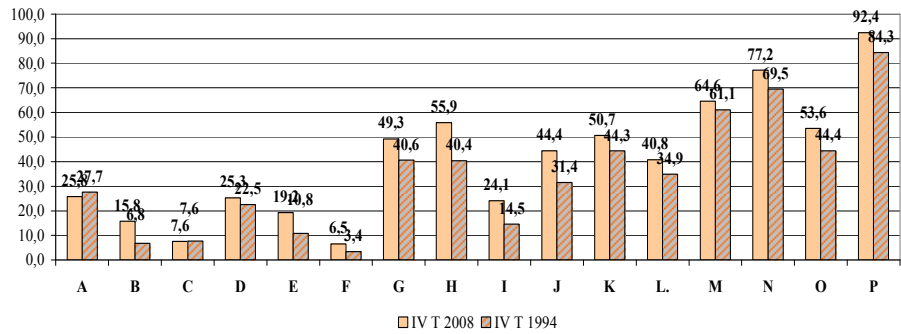
Más mujeres en todas las ramas de actividad

La proporción de mujeres en las distintas ramas de la actividad económica se ha elevado en todas ellas sin excepción, de forma más intensa en pesca, en producción y distribución de energía eléctrica, en comercio, en hostelería, en transporte y almacenamiento, en intermediación financiera y en servicios prestados a la comunidad, donde ha aumentado en más de diez puntos en relación con la situación existente en 1994.

En el cuarto trimestre de 2008 la presencia de la mujer es mayoritaria en seis ramas de actividad y se iguala en una de ellas, mientras que en el año 1994 solo era mayoritaria en tres ramas de actividad.

EMPLEO RAMAS ACTIVIDAD ECONÓMICA

Proporción de Mujeres sobre el total de Ocupados

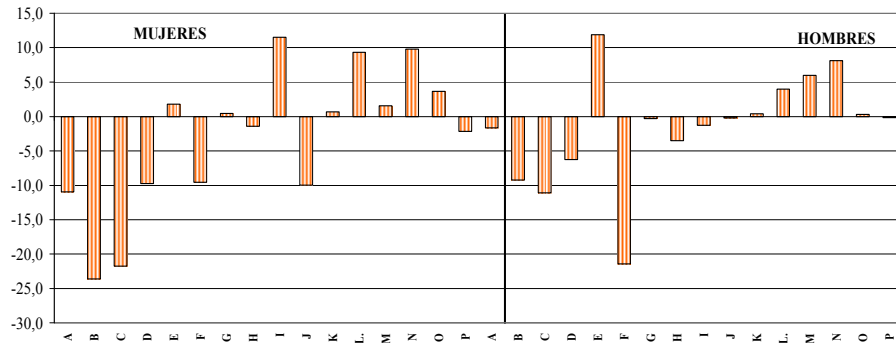


Fuente: INE. EPA

En el último año destacan por su dinamismo las actividades de transporte, administración pública y actividades sanitarias, en las que el empleo de la mujer ha crecido más de un 9%, a la vez que se ha mantenido estable en las otras actividades de los servicios, con pequeñas excepciones, y ha descendido en las actividades ligadas a la industria y los servicios.

EMPLEO RAMAS ACTIVIDAD ECONÓMICA

Variación anual en % por género IV T08/IV T07



Ramas de actividad con mayor incremento de empleo
 Ramas de actividad con mayor descenso de empleo

Fuente: INE. EPA

Las mujeres son mayoría en el sector público e incrementan su presencia en el privado

La composición del empleo femenino por las distintas situaciones profesionales ha variado significativamente en los últimos años. Dentro del 42,9% que las mujeres representan en el empleo total en el último trimestre de 2008, las mujeres suponen el 53% de los asalariados del sector público, cuando eran el 43,2% al final de 1994, y el 43,3% de los asalariados del sector privado, 11,1 puntos porcentuales más que lo que las mujeres representaban en el empleo por esta situación profesional catorce años antes.

OCUPADAS POR SITUACIÓN PROFESIONAL

IV TRIMESTRE 2008

	Cifra absoluta en miles	proporción sobre Total	Δ % s/ IV T 2007	proporción sobre Total IV T 1994
TOTAL	8.516,2	42,9	0,4	33,8
Empresarias con o sin asalariados	1.005,7	30,7	3,6	25,2
Miembro de cooperativa	23,7	38,0	17,3	27,0
Ayuda familiar	122,1	62,0	-3,8	60,0
Asalariadas sector público	1.605,5	53,0	4,4	43,2
Asalariadas sector privado	5.753,8	43,3	-1,2	32,2
Otra situación	5,2	38,2	108,0	34,8

Fuente: INE. EPA

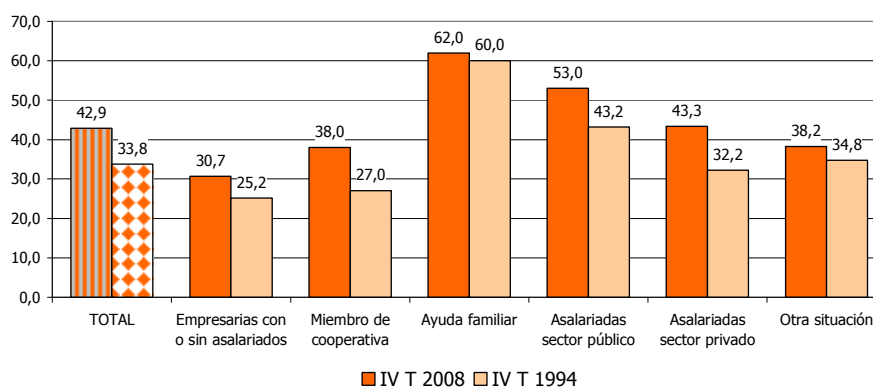
Asimismo, las mujeres son el 38% de los miembros de cooperativas, 11 puntos más que en 1994, y el 62% de las ayudas familiares, sólo 2 puntos más que en el año 1994.

El 86% de las mujeres que tienen un empleo son asalariadas

A la vista de estas cifras se comprende la gran transformación experimentada en el mercado de trabajo en la última etapa de crecimiento de la economía española, en virtud de la cual el 68% del empleo femenino es empleo asalariado del sector privado, al que si se añaden las asalariadas del sector público resulta una proporción de empleo asalariado femenino del 86%. También tiene una gran significación el aumento que las mujeres empresarias han tenido en los últimos años, al pasar del 25,2% del total de empresarias al 30,7%.

OCUPADAS POR SITUACIÓN PROFESIONAL

Proporción de Mujeres sobre el total de Ocupados



Fuente: INE. EPA

1.3. Paro EPA

La incidencia del paro descende con la edad

En el cuarto trimestre de 2008 hay 1.519.000 mujeres en desempleo, de las que más de la mitad son mujeres en edades comprendidas entre los 30 y los 54 años (885.600). No obstante, aunque los mayores niveles de paro se registran entre las mujeres de edad intermedia de 30 a 54

años, la incidencia es muy superior entre las mujeres jóvenes, sobre todo entre las muy jóvenes de 16 a 19 años para las que la tasa de paro asciende al 47,6%, y menor entre las mujeres mayores de 55 años, cuya tasa de paro apenas alcanza el 10,5%. En este sentido, se observa que la incidencia del paro va descendiendo a medida que se eleva la edad y aumenta a medida que la edad es menor.

PARO MUJERES, POR GRUPOS DE EDAD

IV TRIMESTRE 2008

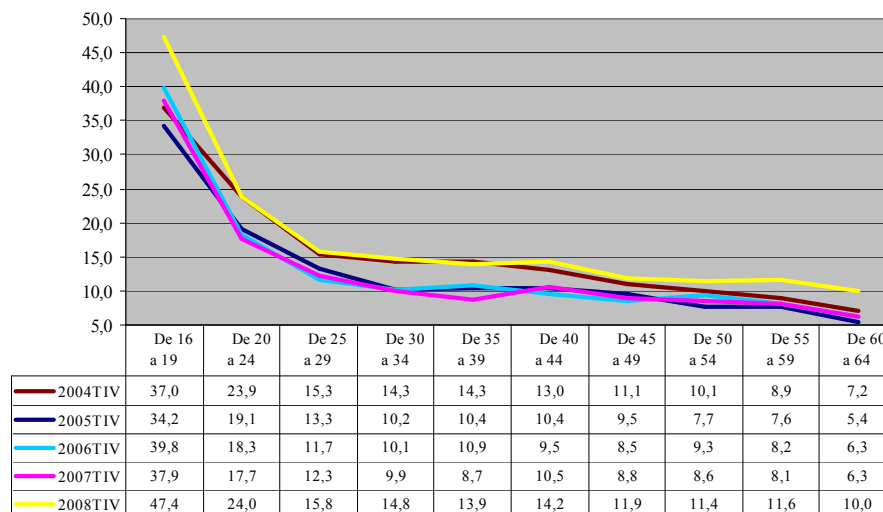
	Cifra absoluta en miles	proporción sobre Total	Δ % s/ IV T 2007	proporción sobre Total IV T 1994
TOTAL	1.519,0	47,4	44,9	50,5
16 a 19	99,5	44,4	25,5	49,3
20 a 24	204,4	44,3	36,3	53,5
25 a 29	227,8	43,7	28,7	52,7
30 a 54	885,6	49,8	52,6	51,4
55 y más	101,8	45,9	65,3	24,0

Fuente: INE. EPA

El número de mujeres en paro es inferior al de los hombres

El número de mujeres en desempleo en el cuarto trimestre de 2008 es inferior al de hombres en esta situación, de forma que del total de parados, el 47,4% son mujeres frente el 50,5% que suponían en 1994.

Evolución de las Tasas de paro por grupos de edad. Mujeres



Fuente: INE. EPA

La progresiva equiparación de las cifras de paro entre hombres y mujeres ha llevado a un acercamiento de las tasas de paro: 13% frente a 10,1%

La tasa de paro de las mujeres se sitúa en el 13% en media anual de 2008, lo que representa una fuerte subida en el último año (2,1 puntos porcentuales), pero es muy inferior a de la tasa femenina de paro de 1994 (31,6%). En el último año la tasa de paro ha crecido sensiblemente entre las más jóvenes, mientras que las mayores reducciones en el periodo 1994-2008 se dan entre los 20 y los 29 años.

TASAS DE PARO MUJERES, POR GRUPOS DE EDAD

	2008	IV T 2008	2007	1994
TOTAL	13,0	15,1	10,9	31,6
16 a 19	44,5	47,4	35,9	58,2
20 a 24	20,8	24,0	18,3	47,4
25 a 29	13,7	15,8	11,0	37,9
30 a 54	11,4	13,5	9,3	25,4
55 y más	8,6	10,6	7,4	9,3

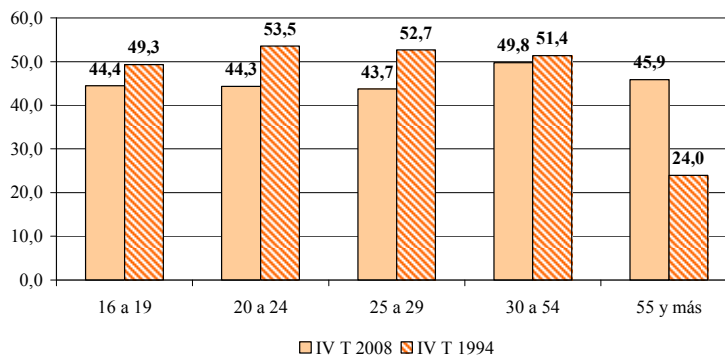
Fuente: INE. EPA

Fuerte incorporación de mujeres de 55 y más años en el último período

Tradicionalmente las mujeres en paro superaban a los hombres en paro, a pesar de los menores niveles de actividad y de empleo presentados por la mujer. Los mayores avances en este sentido se han producido entre las mujeres de 20 a 29 años, las cuales han pasado de representar alrededor del 52% del total de los parados en el cuarto trimestre de 1994 al 44% en el cuarto trimestre de 2008. Únicamente las mujeres de 55 y más años han visto casi duplicar la presencia en las cifras de paro, desde el 24,0% hasta el 45,9%, como consecuencia de la fuerte incorporación al mercado de trabajo registrada en el curso de estos años en este grupo de edad.

PARO MUJERES, POR GRUPOS DE EDAD

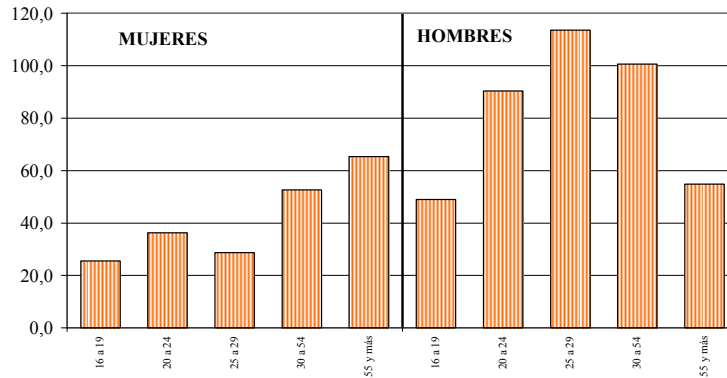
Proporción de Mujeres sobre el total de Parados



Fuente: INE. EPA

Durante el último año el paro ha aumentado en todos los grupos de edad, con más fuerza entre las mujeres de 30 a 39 años, 84.100 mujeres en paro más que un año antes y un 55,3% de aumento entre las de 30 a 34 años y 84.700 más y un 70,2% entre las de 35 a 39 años, junto con las mujeres de 60 a 64 años, para las que aumenta en 13.100 y un 78,0%. Entre las jóvenes, sin embargo, el incremento ha sido menor, aumentando un 25,5% entre las de 16 a 19 años y un 36,4% entre las de 20 a 24 años.

PARO MUJERES, POR GRUPOS DE EDAD
Variación anual en % por género IV T08/IV T07



Fuente: INE. EPA

Al analizar el paro de las mujeres por niveles educativos se observa que, si bien los mayores niveles de paro se dan en los Estudios medios, de forma que más de la mitad de las mujeres en paro poseen una titulación en Educación Secundaria, sin embargo la incidencia del paro es mayor en los niveles de estudios más bajos y menor en los niveles más altos.

La tasa de paro es menor en los niveles de cualificación más elevados

Se puede afirmar que la tasa de paro desciende a medida que el nivel de estudios es más elevado y aumenta a medida que el nivel de estudios desciende.

En este sentido, en el cuarto trimestre de 2008, la tasa de paro entre las mujeres con Educación Primaria y entre las tituladas con Educación Secundaria de primera etapa alcanzaba el 21,0%, descendía al 15,5% entre las tituladas en Educación Secundaria de segunda etapa y caía al 8,5% en las mujeres con titulación Superior.

PARO MUJERES, POR NIVEL DE ESTUDIOS

IV TRIMESTRE 2008

	Cifra absoluta en miles	proporción sobre Total	Δ % s/ IV T 2007
TOTAL MUJERES	1.519,0	47,4	44,9
Analfabetos	14,9	41,0	86,3
Educación Primaria	269,6	37,9	44,6
Educación Secundaria Primera etapa y formación e inserción laboral correspondiente	528,0	44,7	46,5
Educación Secundaria Segunda etapa y formación e inserción laboral correspondiente	399,6	54,0	55,5
Formación e inserción laboral con título de secundaria (2ª etapa)	0,9	52,9	12,5
Educación superior, excepto doctorado	302,9	56,9	29,7
Doctorado	3,2	86,5	52,4

Fuente: INE. EPA

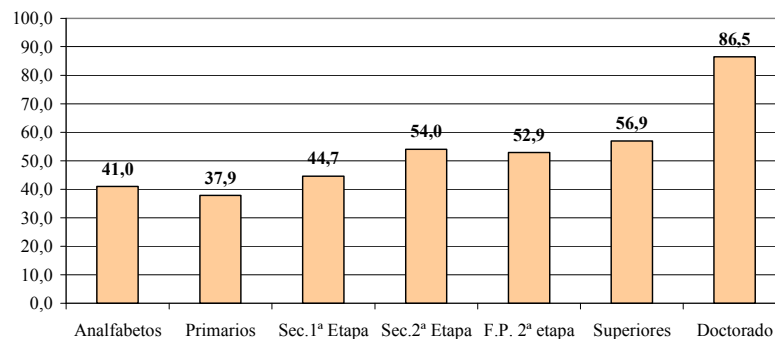
Mayor proporción de mujeres en paro en los niveles de estudios más elevados

Si se compara la proporción de mujeres con la proporción de hombres que están en paro, se observa que las mujeres representan el 47,4% de los trabajadores desempleados. Sin embargo, contrariamente a lo que sucedía con su incidencia, la proporción de mujeres en paro supera a la de los hombres en los niveles de estudios más elevados, en los

Superiores y en los de Secundaria de segunda etapa, representando el 56,9% y el 54,0% respectivamente, mientras que en los niveles de estudios más bajos la proporción de mujeres es significativamente menor, representando tan solo el 37,9% de los trabajadores desempleados con estudios Primarios y el 44,7% de los desempleados con estudios de Secundaria de primera etapa.

Esta situación se explicaría por la menor presencia laboral que tiene la mujer en los niveles de estudios más bajos frente a la mayor presencia en los niveles altos, de forma que los estudios actuarían como un factor determinante para la mujer a la hora de decidir sobre su incorporación al mercado de trabajo, siendo más favorable cuando el nivel de estudios es más elevado, ya que mejoran sus perspectivas laborales.

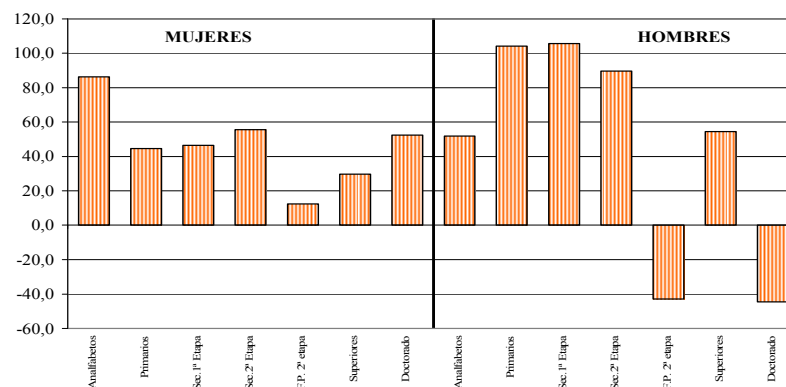
PARO MUJERES, POR NIVEL DE ESTUDIOS
Proporción de Mujeres sobre el total de Parados



Mayor aumento del paro de menor cualificación en el último año

En cuanto a la evolución del paro en el último año, si bien aumentó en todos los niveles de estudios, en los niveles más bajos lo hizo a un ritmo más alto, un 44,5% entre las mujeres con estudios Primarios y Secundarios de primera etapa, mientras que en los niveles más altos el ritmo de crecimiento fue menor, un 29,7% entre las mujeres con estudios Superiores.

PARO MUJERES, POR NIVEL DE ESTUDIOS
Variación anual en % por género IV T08/IV T07



Fuente: INE. EPA

En los servicios la tasa de paro es más baja

Sectorialmente, son los servicios los que presentan la cifra de paro más elevada, sector en el que se concentra la actividad y el empleo de la mujer y dónde, a su vez, la proporción de mujeres en paro

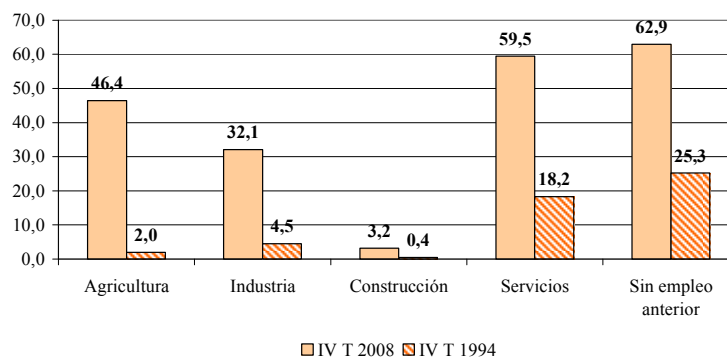
comparativamente con el hombre es más elevada, alcanzando el 59,5%. Sin embargo, aunque los servicios absorben la mayor parte del desempleo femenino (681.600), haciendo abstracción de las mujeres en desempleo que no han trabajado antes y buscan su primer empleo (653.000), es el sector dónde la incidencia del paro es menor. De esta forma, únicamente el 8,4% de las mujeres en activo dentro del sector servicios se encuentra en paro frente al 24,8% en la agricultura. En los servicios y la construcción, el paro afecta aproximadamente al 11% de las mujeres activas en estos sectores.

PARO MUJERES, POR SECTORES DE ACTIVIDAD ECONÓMICA. CNAE 93

IV TRIMESTRE 2008

	Cifra absoluta en miles	proporción sobre Total	Δ % s/ IV T 2007	proporción sobre Total IV T 1994
TOTAL	1.519,0	47,4	44,9	50,5
Agricultura	72,0	46,4	27,9	2,0
Industria	93,8	32,1	95,0	4,5
Construcción	18,7	3,2	201,6	0,4
Servicios	681,6	59,5	43,3	18,2
Sin empleo anterior	653,0	62,9	41,3	25,3

Proporción de Mujeres sobre el total de Parados

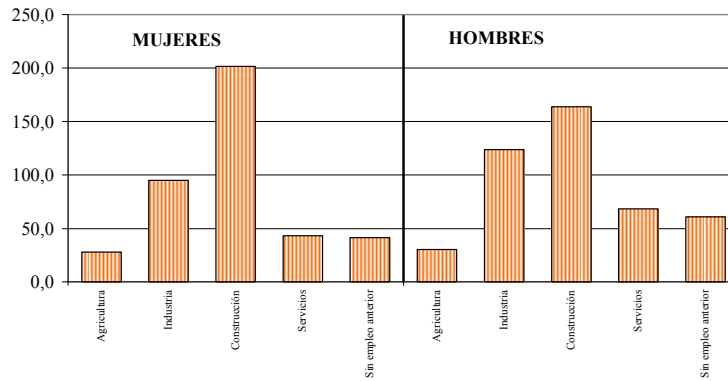


Fuente: INE. EPA

Dónde más ha aumentado el paro femenino en el último año ha sido en la construcción, un 201,6%, si bien esta actividad carece de relevancia en el caso de las mujeres, y en la industria, dónde se ha duplicado. En los servicios, el incremento ha sido algo más atenuado, 43,3%, y menor en agricultura (27,9%).

PARO MUJERES, SECTORES DE ACTIVIDAD ECONÓMICA. CNAE 93

Variación anual en % por género IV T08/IV T07



Fuente: INE. EPA

1.4. Paro registrado

En el mes de diciembre de 2008 las mujeres representaban el 49,6% del paro registrado, cuando en el mismo mes de 1994 eran el 51,6%. Hay que subrayar que en 2008 se ha producido un cambio en la composición del paro registrado en virtud del cual las mujeres han pasado a ser, por primera vez en muchos años, una "minoría" respecto de los hombres.

PARO REGISTRADO MUJERES

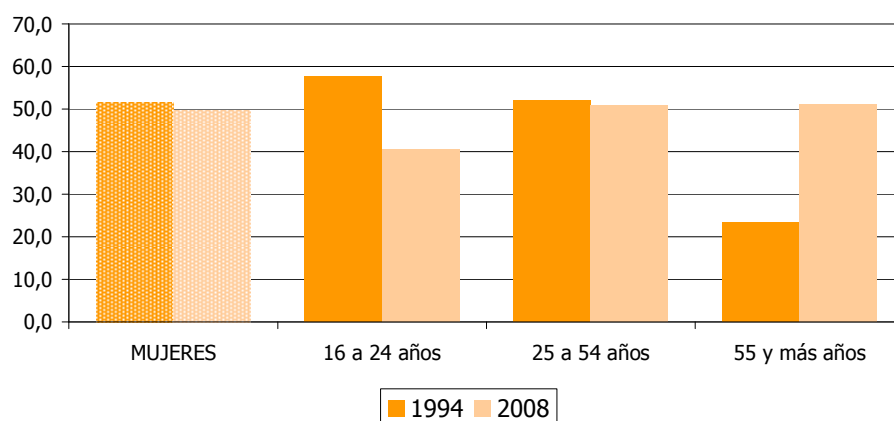
Datos correspondientes a Diciembre

	2008		Δ % s/ Diciembre 2007	1994 SISLE
	Cifras absolutas en miles	proporción sobre Total		proporción sobre Total
MUJERES	1.552,5	49,6	24,8	51,6
16 a 24 años	156,2	40,6	34,1	57,6
25 a 54 años	1.172,1	50,9	25,9	52,1
55 y más años	224,2	51,1	14,0	23,4

Fuente: SPEE-INEM

No obstante, lo más destacable en las diferencias observadas en el paro registrado femenino entre el año 2008 y 1994 es la reducción del peso que las mujeres jóvenes, hasta 24 años, han experimentado desde 1994: el 57,6% del paro de este tramo de edad en 1994 frente al 40,6% en la actualidad. Por otro lado, las mujeres de 55 y más años han más que duplicado su peso en el paro registrado de esas edades, al pasar del 23,4% en 1994 al 51,1% en la actualidad. Esta diferencia se explica, en gran parte, por el fuerte aumento de la población activa de mujeres mayores, especialmente en los últimos dos años.

Paro registrado. Proporción de Mujeres sobre el Total



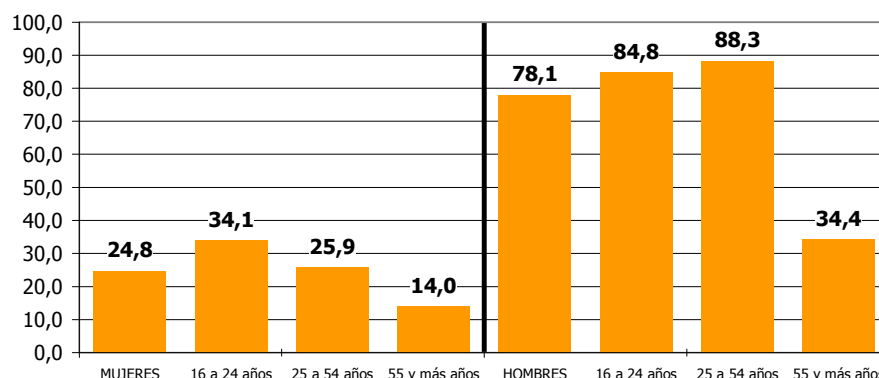
Fuente: SPEE-INEM

El grupo de 25 a 54 años se mantiene más estable en la proporción de mujeres.

Mayor aumento del paro registrado masculino en todos los grupos de edad

Resulta muy revelador la diferente evolución que ha tenido el paro registrado femenino en el último año frente al de los hombres. En todos los grupos de edad el paro masculino ha crecido muy por encima del de las mujeres, especialmente en el caso del grupo de 25 a 54 años. En conjunto, el paro de los hombres ha crecido a un ritmo tres veces superior al de la mujeres (78,1% frente a 24,8).

Variación anual en % del paro registrado por género Dic.2008 / Dic.2007



Fuente: SPEE-INEM

2. Contratación

Las mujeres ocuparon el 47,1% del total de contratos registrados en 2008, mientras que sólo habían alcanzado el 36,7% de los contratos en 1995, lo que supone un avance en línea con la evolución de otras variables que ponen de manifiesto el cambio radical que ha experimentado la presencia de las mujeres en el mercado de trabajo en España.

CONTRATOS REGISTRADOS MUJERES

Datos anuales

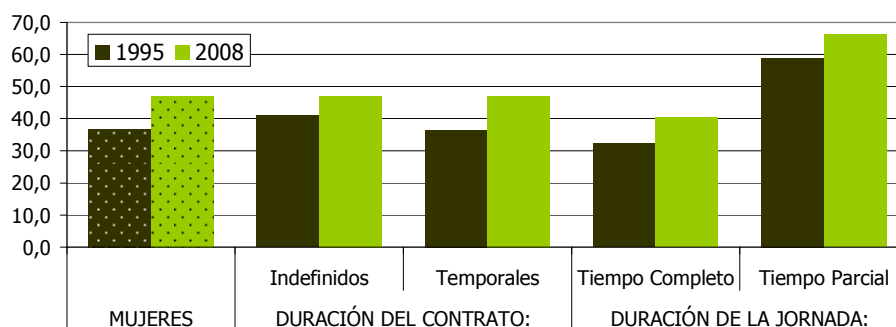
	2008		Δ % s/ 2008 / 2007	1995
	Cifras absolutas en miles	proporción sobre Total		proporción sobre Total
MUJERES	7.816,8	47,1	-8,7	36,7
DURACIÓN DEL CONTRATO:				
Indefinidos	895,3	47,1	-13,2	41,0
Temporales	6.921,5	47,1	-8,1	36,5
DURACIÓN DE LA JORNADA:				
Tiempo Completo	5.002,7	40,5	-10,5	32,2
Tiempo Parcial	2.814,1	66,2	-5,5	58,8

Fuente: SPEE-INEM

Las mujeres
tienen el mismo
peso en la
contratación
indefinida y en
la temporal

Es curioso que las mujeres tengan en 2008 el mismo peso en el flujo de contratación indefinida y contratación temporal (47,1%), evidenciándose una clara diferenciación en la contratación en función de la jornada: el 40,5% de los contratos a tiempo completo fueron cubiertos por mujeres, mientras que esa proporción se eleva al 66,2% en el caso de los contratos a tiempo parcial.

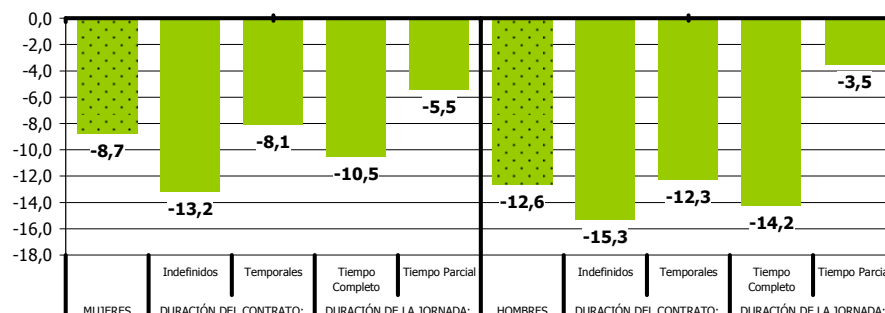
Contratos registrados. Proporción de Mujeres sobre el Total



Fuente: SPEE-INEM

Dentro de la caída de la contratación en 2008, se aprecia una menor disminución de la contratación femenina, cualquiera que sea el tipo de contrato, añadiéndose esta variable también al resto de las que reflejan el mejor comportamiento (cabría decir el menos malo) de las mujeres en un año dominado por la crisis de la economía y del empleo.

Variación anual de los contratos registrados, en % por género. 2008 / 2007



Fuente: SPEE-INEM

Las mujeres han sido beneficiadas por la reforma de 2006

Desde que se inició la aplicación del Acuerdo para la Mejora del Crecimiento y del Empleo, en julio de 2006, las mujeres fueron aumentando su presencia en el flujo de contratación, de manera que si en el segundo semestre de 2006 el 45,6% de los contratos registrados fueron ocupados por mujeres, en 2008 es proporción subió al 47,1% (el 46% en 2007). Este hecho reflejaría que las mujeres han salido beneficiadas por la aplicación de ese Acuerdo y especialmente en lo que se refiere a la contratación estable, al pasar del 41,7% de los contratos indefinidos celebrados en el segundo semestre de 2006 al 47% en 2008. También las conversiones de contratos temporales en indefinidos muestran un aumento de la presencia de las mujeres, que pasan del 42,9% en el segundo semestre de 2006 al 45,8% en el año 2008. Curiosamente, ha sido en las conversiones no bonificadas donde se registra ese aumento, puesto que en las bonificadas lo que se produce es un ligero retroceso de la presencia femenina.

3. Seguridad Social

3.1. Afiliación

En 2008 el número de mujeres afiliadas a la Seguridad Social se elevó a 8.121.200, lo que representa el 42,7% del total de afiliaciones. Por grupos de edad, las mujeres tienen una mayor presencia en el de 16 a 24 años (44,5%), seguido de las edades centrales, con el 43,4%, y las mayores de 55 años, con el 37%. Todas estas proporciones son muy superiores a las que la mujer alcanzaba en la afiliación en el año 1995, ejercicio en el que sólo el 34,2% de los afiliados a la Seguridad Social en alta laboral eran mujeres.

AFILIADAS A LA SEGURIDAD SOCIAL EN ALTA LABORAL

Datos anuales

	2008		Δ % s/ 2007	1995
	Cifras absolutas en miles	proporción sobre Total		proporción sobre Total
MUJERES	8.121,2	42,7	1,8	34,2
16 a 24 años	731,7	44,5	-6,9	40,9
25 a 54 años	6.535,2	43,4	2,3	33,8
55 y más años	853,6	37,0	7,0	31,6
No consta	0,7	41,2	-41,7	7,8

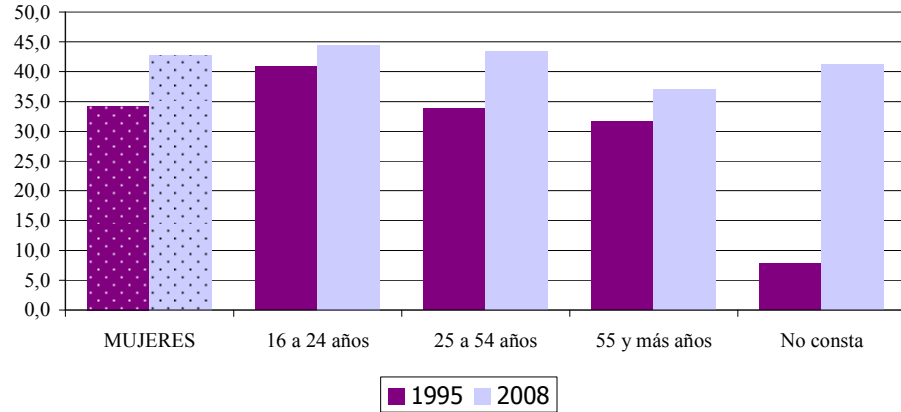
Fuente: MTIN

Continúa el aumento de la afiliación de las mujeres, también en el período de crisis

El único grupo de edad que presenta una disminución respecto del año 2007 es el de las mujeres más jóvenes, mientras que la afiliación aumentó tanto en el grupo de 25 a 54 años como, sobre todo, en el de las edades más elevadas. Esto vendría a confirmar el fenómeno de incorporación al mercado de trabajo de mujeres de 55 y más años

como consecuencia de los efectos de la crisis sobre la renta de los hogares.

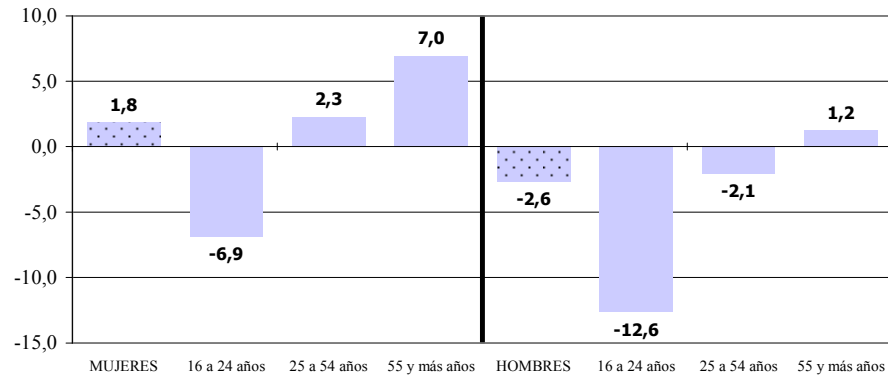
AFILIADAS A LA SEGURIDAD SOCIAL EN ALTA LABORAL Proporción de Mujeres sobre el Total



Fuente: MTIN

Por otro lado, se puede apreciar que la afiliación se ha reducido de forma más clara entre los hombres, especialmente los más jóvenes, aunque se observa un ligero crecimiento en la afiliación de los más mayores, si bien en una tasa sensiblemente inferior a la de las mujeres.

AFILIADAS A LA SEGURIDAD SOCIAL EN ALTA LABORAL Variación anual en % por género 2008 / 2007



Fuente: MTIN

3.2. Pensiones

El 93% de las pensiones de viudedad tienen a una mujer de titular

El número de pensiones cuyo titular es una mujer al finalizar el año 2008 se elevaba a 4.349.795, que representa el 51,4% de la cifra total de pensiones. La mayor presencia femenina se registra en las pensiones de viudedad con un total de 2.108.387, que suponen el 93,2% del total de las pensiones de ese tipo. La segunda pensión con más presencia femenina es la pensión a favor de familiares, en las que el 79,9% son mujeres. Sin embargo, en las pensiones por incapacidad permanente y por jubilación las mujeres son una minoría: el 34,4% y el 35,5%, respectivamente.

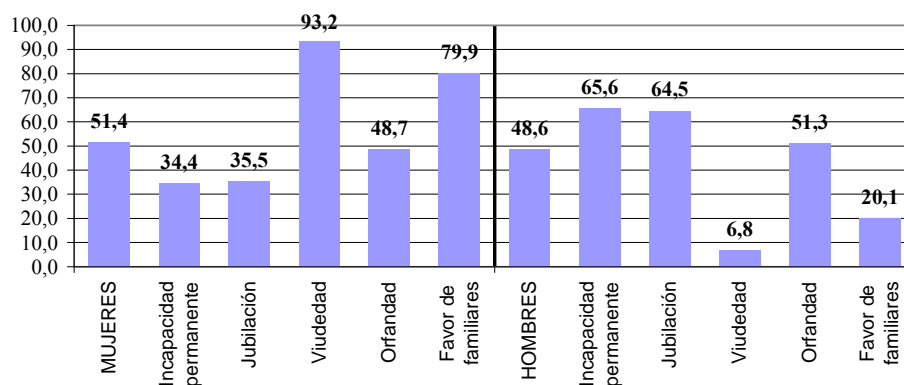
PENSIONES SEGURIDAD SOCIAL EN VIGOR A 1 DE DICIEMBRE 2008

	Número	Pensión media	proporción sobre número total
MUJERES	4.349.795	554,3	51,4
Incapacidad permanente	313.736	670,4	34,4
Jubilación	1.770.132	569,3	35,5
Viudedad	2.108.387	539,7	93,2
Orfandad	127.387	328,6	48,7
Favor de familiares	30.153	439,3	79,9

Fuente: MTIN

La cuantía media de las pensiones de mujeres es ciertamente poco elevada, aunque haya experimentado un significativo aumento en los últimos años. La cuantía media varía entre los 328,6 euros/mes en el caso de pensiones de orfandad y los 670,4 euros/mes en las pensiones por incapacidad permanente.

Proporción del número de pensiones sobre el total, por género



Fuente: MTIN

4. Salarios

Persisten las diferencias salariales

Las diferencias salariales entre hombres y mujeres se habrían incrementado en el año 2006, según la Encuesta de Estructura Salarial, hasta suponer que el salario percibido por las mujeres fue un 27,5% inferior al de los hombres. Esta diferencia se hace mayor en el caso de los contratos femeninos indefinidos (31,2%) y para los contratos celebrados con mujeres que se ocupan en el sector industrial (30,3%).

Las diferencias más bajas entre los salarios de mujeres y hombres se registran en el sector de la construcción (12,8%) y en los contratos a tiempo completo (18,6%).

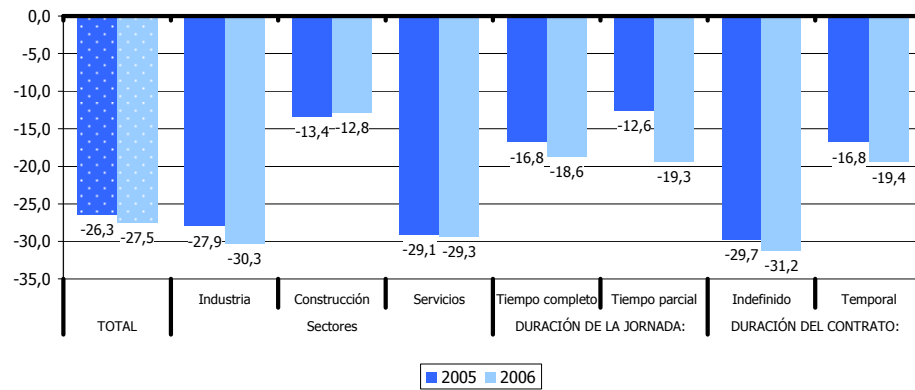
SALARIO BRUTO ANUAL

		2006		Δ % s/ 2005	2005
		Cifras absolutas	Diferencia salarial en % Mujeres/Varones		Diferencia salarial en % Mujeres/Varones
MUJERES		16.245,2	-27,5	6,2	-26,3
Sectores	Industria	17.505,9	-30,3	5,0	-27,9
	Construcción	15.635,7	-12,8	1,0	-13,4
	Servicios	16.099,9	-29,3	6,5	-29,1
DURACIÓN DE LA JORNADA	Tiempo completo	19.200,1	-18,6	7,0	-16,8
	Tiempo parcial	9.047,0	-19,3	2,3	-12,6
DURACIÓN DEL CONTRATO:	Indefinido	17.414,4	-31,2	2,2	-29,7
	Temporal	13.002,0	-19,4	5,2	-16,8

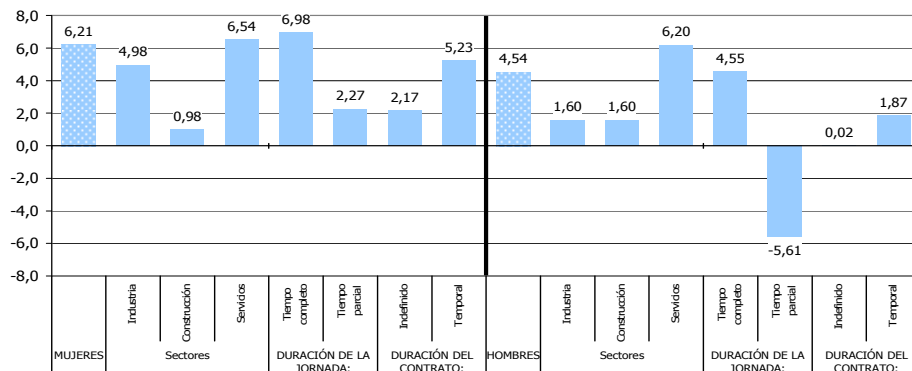
Fuente: INE. EES

La variación anual de los salarios en 2006 arroja un crecimiento superior de los mismos en el caso de las mujeres, con la excepción de los salarios pagados en el sector de construcción.

SALARIO BRUTO ANUAL Diferencia salarial en % Mujeres/Varones



SALARIO BRUTO ANUAL Variación anual en % por género 2006 / 2005



Fuente: INE. EES

5. Formación profesional para el empleo

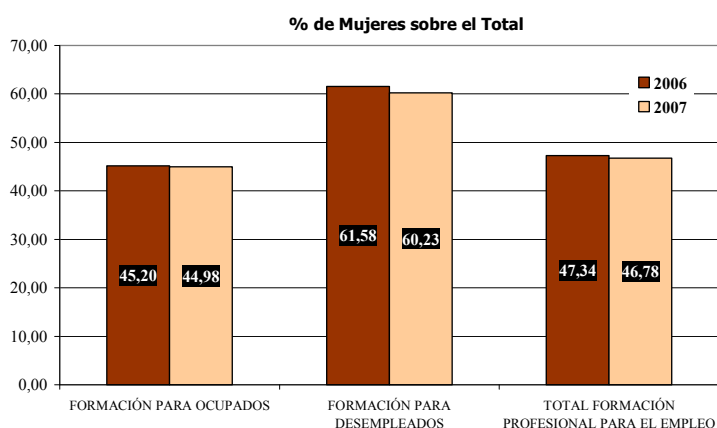
Las mujeres son mayoría en la formación para desempleados

La participación de mujeres en la formación profesional para el empleo difiere según se trate de la formación para desempleados, en la que son mayoritarias, o de la formación para ocupados en la que los hombres continúan teniendo una mayor presencia.

Según se puede observar en el cuadro adjunto, el número de mujeres participantes en acciones de formación para ocupados se ha incrementado en el año 2007, último para el que se dispone de datos.

FORMACION PROFESIONAL PARA EL EMPLEO

	2006		2007	
	Alumnos	% Mujeres s/ Total	Alumnos	% Mujeres s/ Total
FORMACIÓN PARA OCUPADOS				
Total	1.956.723		2.018.071	
Mujeres	884.475	45,20	907.754	44,98
FORMACIÓN PARA DESEMPLEADOS				
Total	293.605		269.136	
Mujeres	180.802	61,58	162.106	60,23
TOTAL FORMACIÓN PROFESIONAL PARA EL EMPLEO				
Total	2.250.328		2.287.207	
Mujeres	1.065.277	47,34	1.069.860	46,78



Fuente: SPEE-INEM y Fundación Tripartita para la formación en el empleo.

En lo que se refiere a la formación para desempleados, las mujeres constituyen una amplia mayoría, aunque en 2007 se registra un ligero retroceso en el número de personas participantes en este tipo de formación.

En el conjunto de la formación para el empleo, el peso de la mujer ha descendido ligeramente en 2007, si bien el número de mujeres participantes ha aumentado en algo más de 4.000.

Un avance de las cifras de 2008 correspondientes a la formación de demanda para ocupados señala que el número de mujeres se habría elevado a 874.202, lo que supondría el 43,7% del total de participantes.



2009

Documento elaborado por:
Subdirección General de Estrategias de Empleo
Secretaría General de Empleo
Ministerio de Trabajo e Inmigración